

TXUSMA PÉREZ AZACETA

RUTAS CIRCULARES FÁCILES

EUSKAL HERRIA

Índice

Introducción	12
ARABA	
1 ARAIA - ZIRAUNTZA - IMELEKU	16
2 VALLE DE HARANA - SOMORREDONDO - PERRIAIN ..	20
3 OLETA - ORIOI	22
4 ARTZINIEGA - MONTENEGRO / PEÑALBA	26
5 LETONA - ARMIKELO - AMARITU	30
6 PORTILLA - TXULATO - CASTILLO DE PORTILLA	32
7 HERRÁN - DESFILADERO DEL PURÓN - SENDA DE SANTA ANA	36
8 SIERRA DE ÁRCENA - BACHICABO	38
9 ANTOÑANA - SOILA	42
10 BASTIDA - TOLOÑO	44
BIZKAIA	
11 IBARRANGELU - ATXURKULU - ATALAYA DE OGOÑO ...	48
12 PAGOMAKURRE - ATXULAU ATEA - SUPELEGOR ...	52
13 GORLIZ - FARO - ERMUA	56
14 SALDROPO - ARRALDE - ATXURI	58
15 MARKINA /XEMEIN - ETXEBARRIA -TORRE DE BARROETA	62
16 NABARNIZ - ILLUNZAR	64
17 MUNDAKA - KATILLOTXU	68
18 VUELTA A UNTZILLATX desde MAÑARIA	70
19 BOLIBAR - COLEGIATA DE ZIORTZA	74
20 PEÑAS NEGRAS - EL SAÚCO	76
Las Cuatro Estaciones	78
GIPUZKOA	
21 VUELTA A AIAKO HARRIA	92
22 BESABI - ETENETA - ADARRA	94

23

ESKAS - ERROIARRI - ARTIKUTZA

98

24

AIA - CRUZ DE PAGOETA - MURUGIL

100

25

TXURRUKO PUNTA - UNAMENDI - ZABALAITZ

102

26

MENDARO - GARALUZ - GAINTXIPIA

106

27

ARANTZAZU - ENAITZ - ARTZANBURU

108

28

ZUMAIA - GETARIA - ASKIZU

112

29

PASAI DONIBANE - MITXITXOLA

114

30

LEGAZPI - OTAÑU - MIRANDAOLA

116

IPAR EUSKAL HERRIA

31

ASKONBEGI - HOXAHANDIA - ELHORTEGIA

122

32

LIZARRIETA - IBANTELI

124

33

DONOZTIRI - GARRALDA

126

NAFARROA

34

ORHI - ZAZPIGAÑA - MUXUMURRU

132

35

ETXAURIKO HAITZAK y LAS TRES ERMITAS

134

36

ARGIÑANO - ELIMENDI

138

37

MADOTZ - AKIER - VALLE DE ATA

140

38

SENDA DE GARTXOT

144

39

EZKABA - FUERTE DE SAN KRISTOBAL

146

40

REFUGIO DE BELAGUA - LAKHURA - ERRAITZE

148

41

VUELTA A HIGA desde ELO [MONREAL]

152

42

BAKAIKU - SANTA MARINA - MAIZA

154

43

SARTZALETA - IBIRIN - SARDEGI

158

44

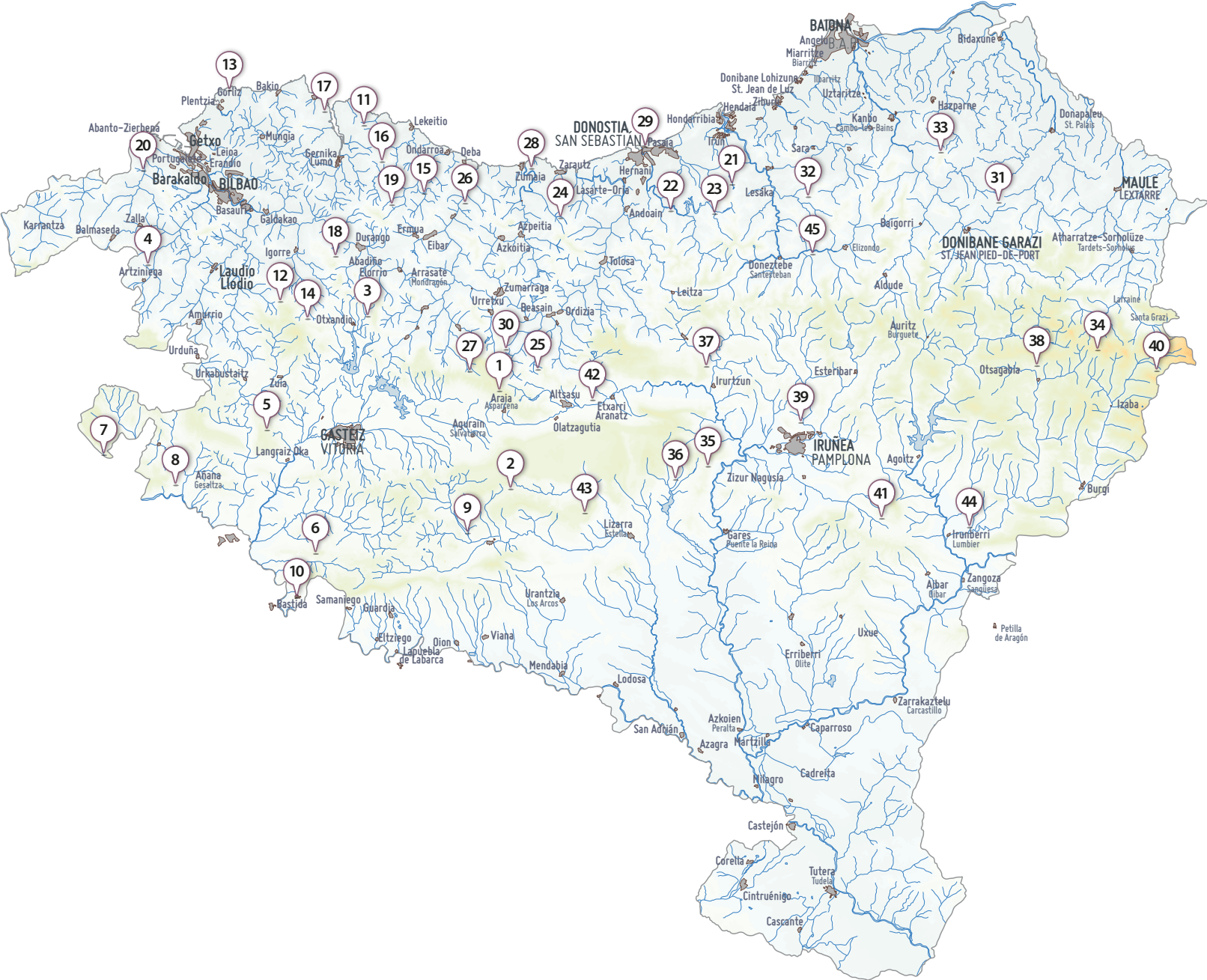
IRUNBERRI - TRINIDAD - ROMASTACA

162

45

BERTIZ - BARRANCO DEL SUSPIRO

166



Introducción

*Podemos desafiar las leyes humanas,
pero no podemos resistir a las naturales*
-Julio Verne.

Las gotas de lluvia que se filtran a través de la tierra van a parar a los ríos, que a su vez desembocan en el mar. La condensación hace que estas gotas vuelvan a las nubes y de este modo se cumple el círculo vital de la naturaleza. Este movimiento circular lo podemos apreciar también cuando vemos caer una hoja del árbol sabiendo que pasado un tiempo se reciclará en abono y conseguirá que una semilla se convierta nuevamente en otro árbol. Vemos que en la naturaleza nada se desperdicia, todo sirve y se reutiliza. Se aplica una especie de economía circular que plantea un sistema de aprovechamiento de recursos donde prima la reducción, la reutilización y el reciclaje de los elementos. En la prehistoria ya utilizaban el círculo como forma sagrada y hoy en día vemos numerosos ejemplos en la naturaleza con formas circulares: flores, frutas, gotas de agua, cristales de hielo o los copos de nieve,...

Definitivamente, el círculo es la forma más natural y perfecta de la naturaleza.

Esa inspiración en la naturaleza nos ha dado la pista necesaria para conocer mejor nuestro territorio y crear itinerarios de ida y vuelta por caminos diferentes y de esta manera aprovechar al máximo las posibilidades que nos ofrecen estas excursiones a lo largo y ancho de Euskal Herria. Dicho de una forma más gráfica y resumida, la idea sería unir el punto final de la línea con el principio del re-



Ascenso hacia Lakhura.
Al fondo las cimas de Barazea/Sardekagaña.

corrido. Nos ponemos manos a la obra y nos decidimos a trazar sobre un mapa varias rutas que nos atraigan, nos motiven y nos estimulen. La extraordinaria orografía de las montañas vascas y la curiosidad por conocerlas harán que nos pongamos en marcha para recorrer los cientos de caminos que las surcan.

En este libro os presentamos una colección de 45 recorridos circulares sin ninguna complicación técnica y con la certeza que la mayoría de ellos se puede realizar a lo largo de las cuatro estaciones del año. Los bosques de

Soila, Itxina, Artikutza o el barranco del Suspiro en el Señorío de Bertiz son muy apropiados para visitarlos en otoño. Para los meses fríos de invierno podemos elegir las rutas más cercanas a la costa: Ogoño, monte Ermua en Gorkiz, el macizo de Pagoeta o Mitxitxola desde Pasai Donibane nos dejarán totalmente complacidos con sus extensas panorámicas. Con el despertar de la naturaleza y a fin de gozar plenamente atravesando praderas y colinas se ofrecen las opciones del valle de Harana, Orisol, Montenegro, Txulato, humedal de Saldro-

po, Illunzar, Adarra, sierra de Lokiz o recorrer el desfiladero del Purón. Hemos dejado para el verano las ascensiones a las cotas más altas de las montañas aprovechando que los días son más largos y la luz más intensa. Eso sí, nuestra recomendación es salir un poco más temprano para alejarnos de las horas en que el calor aprieta y de esta forma disfrutar de ascensiones a montañas tan clásicas como Toloño, Bachicabo, Artzanburu, Orhi o Lakhura junto a otras más desconocidas como Elimendi, Sarbil, Unamendi o Imeleku.

En la parte más noroccidental de Araba se alza un modesto cordal que separa los valles de Aiara (Araba) y Mena (Burgos). Su cumbre más destacada es Montenegro. La ruta se inicia en Artziniega y nos servirá para observar la villa medieval desde lo más alto. En sus laderas se encuentra el famoso santuario de Nuestra Señora de La Encina.

Partimos desde las inmediaciones del ayuntamiento de Artziniega (208 m). Nos dirigimos por la carretera que se encamina al cercano santuario de La Encina. Rebasamos el museo etnográfico y antes de abandonar el municipio, giramos a mano izquierda siguiendo las indicaciones de un poste indicador. La calle

cruza el barrio El Soto y tras pasar junto a un mirador comienza a ganar altura una vez que deja atrás las casas. Rebasamos el depósito de aguas y llegamos a una bifurcación donde vemos señales del PR A-36. Tomamos la dirección que nos lleva hasta la pequeña barriada de Las Caserías, donde termina el asfalto. Seguimos hacia la izquierda, por un camino que se adentra en el bosque y remonta desechando desvíos a izquierda y derecha.

Una vez que superamos la última granja, denominada Las Campas, donde observamos una escultura de madera que representa un

Santuario de Nuestra Señora de la Encina. ■



■ Escultura de madera en la granja de Las Campas.

agricultor, alcanzamos un portillo en medio del pinar, desde el que descendemos a un amplio cruce de pistas. La de la derecha comunica con el alto de Los Heros, en la carretera entre Artziniega y Balmaseda, así que optamos por tomar la pista de la izquierda. Nuestro objetivo es recorrer toda la ladera oriental de la montaña hasta ubicarnos en la vertiente sur; desde donde continuaremos hacia la cima. Descartamos los desvíos que salen al paso antes de alcanzar ese punto. Una vez en el cruce, el camino que sale por la derecha nos lleva por el alto del cordal hasta las antenas que coronan la cima del monte Montenegro.

Debido a que la vegetación es baja y no hay árboles, el paisaje se abre a nuestro alrededor. Desde el valle de Aiara, pasando por la sierra de Gorobel [Sálvada] y terminando,



■ TIEMPO: 3 h 15 min. ■ DISTANCIA: 11,3 km. ■ DESNIVEL: 550 m. ■ DIFICULTAD: Media. ■ MAPA: MTN 86-1 del IGN. Artziniega. Escala 1:25.000. ■ ACCESO: Artziniega se encuentra entre las localidades de Balmaseda y Amurrio. Desde Bilbao, en la A-8 tomar el desvío hacia Balmaseda y después la salida a Gordexola. Seguir hasta Artziniega.

ya en tierras burgalesas, con la sierra de Carbonilla y el valle de Mena. Unos metros más adelante, nos acercamos hasta el buzón y vértice geodésico que se sitúan en el borde del cortado (692 m – 1 h 45 min). Desde la cima tenemos vistas muy interesantes sobre las sierras de Magdalena, Carbonilla y Gorobel.

Para regresar a Artziniega completaremos la vuelta a la montaña descendiendo por la pista que pierde altura por la vertiente opuesta a la de subida. Justo antes de entrar el pinar, seguiremos por la izquierda a través del camino que avanza cuesta abajo. Más tarde nos adentraremos en una chopera, y llegamos hasta un cruce

donde los chopos ceden terreno a los pinos. Tomamos la pista de la derecha, que recorre toda la montaña a media ladera hasta desembocar en la pista que lleva hasta el alto de Los Heros. Es terreno conocido porque los hemos transitado en la ascensión. En vez de volver por la izquierda al cruce de la subida, continuamos

por una variante por la derecha en la siguiente y cercana bifurcación. Aquí cogemos el vial de la izquierda que nos lleva a enlazar con la ruta ya conocida en la subida y descender directamente hasta el punto de inicio.

Amplia panorámica sobre el valle de Artziniega. ■

