

Guía de montes de
GIPUZKOA
95 rutas a 155 cimas

Txusma Pérez Azaceta
Iñaki Alcalde Olivares

sua
EDIZIOAK

ÍNDICE

Prólogo.....	10
Presentación.....	12
Naturaleza, paisaje y medio ambiente.....	14
Mapa localizador.....	20
• BIDASOA	23
• Descripción de la comarca.....	24
1- ERROILBIDE 832 m - TXURRUMURRU 826 m - IRUMUGARRIETA 810 m.....	26
2- JAIZKIBEL 545 m.....	28
• DONOSTIALDEA	31
• Descripción de la comarca.....	32
3- MUNAGIRRE 774 m - ZARIA 625 m.....	34
4- ALDURA 544 m.....	36
5- IGORIN 459 m - ARRITXIETA 370 m - AKOLATXARA 366 m.....	38
6- URDABURU 599 m.....	41
7- OINDI 548 m.....	43
8- ADARRA 819 m.....	45
9- ZABURU 781 m - AZKETA 835 m - ONDDO 781 m.....	47
10- LEUNETA 887 m.....	50
11- BURUNTZA 441 m.....	52
12- BELKOAIN 491 m.....	55
13- ANDATZA 562 m.....	57
14- MENDIZORROTZ 416 m.....	60
• TOLOSALDEA	63
• Descripción de la comarca.....	64
15- UREPEL 1.059 m - MANDOEGI 1.046 m.....	66
16- ALTZEGI 1.015 m.....	68
17- URDELAR 859 m.....	70
18- IPULIÑO 934 m - LARRE 808 m.....	72
19- LAGARTE/ALMITXURI 811 m - ERROIZPE 804 m.....	75
20- UZTURRE 730 m.....	76
21- ZARATEAITZ 487 m.....	78
22- HERNIO 1.078 m.....	80
23- HERNIOZABAL 1.011 m.....	83
24- IRUNTXUR 743 m.....	86
25- LAPARMENDI 814 m - OTSABIO 801 m.....	88
26- BALERDI/MALLOZARRA 1.193 m - ARTUBI 1.262 m.....	90
27- URAKORRI 1.304 m.....	93
28- ALDAON 1.409 m - BEOAIN 1.350 m.....	95
29- PARDARRI 1.396 m.....	98

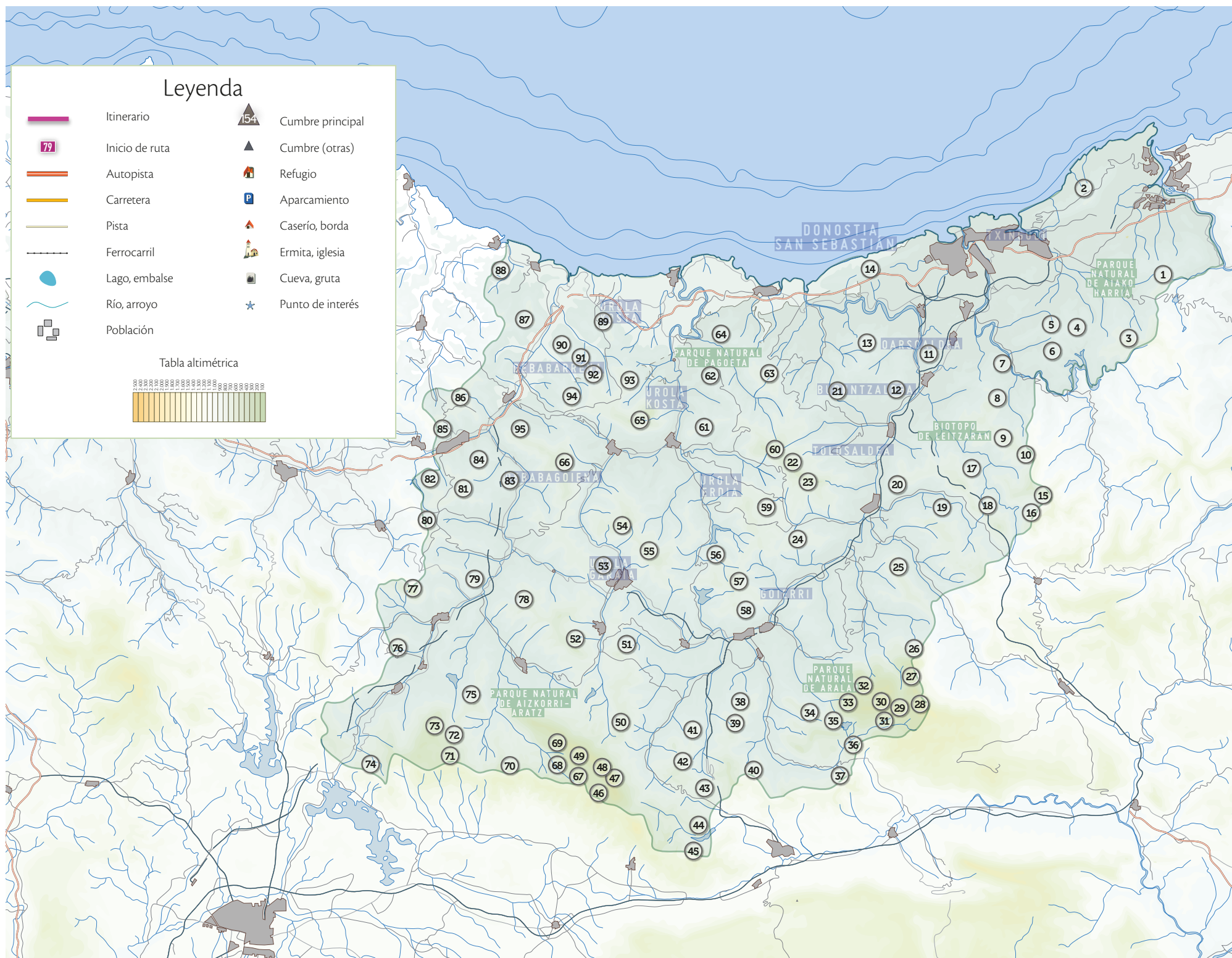
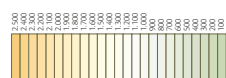
30- GANBOA 1.413 m.....	101
31- UARRAIN 1.344 m - MALKORRI 1.329 m - GAÑETA 1.326 m.....	103
32- LARRUNARRI/TXINDOKI 1.342 m	106
33- AUSA GAZTELU 901 m	109
• GOIERRI	111
• Descripción de la comarca	112
34- ARASTORTZ 827 m	114
35- SARASTARRI 995 m - AGAOTZ 974 m - LEIZADI 948 m	116
36- ALLEKO 1.017 m	118
37- TXARADIGORRI 994 m - IRUMUGETA 959 m - INTSUSBURU 945 m - ARGONITZ 936 m	120
38- ANDRELORRIAGA/ESPARRUKO PUNTA 725 m	123
39- ATXURBIDE/DORRONTSOROGAÑA 782 m	126
40- BALANKALEKU 985 m	128
41- AIZLEOR/UNAMENDI 723 m - MARIÑAMENDI 786 m	131
42- AZTIO 893 m	134
43- GAZTELUBERRI 862 m	136
44- TXURRUKO PUNTA 991 m	138
45- ARBARAIN/MUGARRINAGUSI/ILLARRAGORRI 1.118 m	140
46- MILPIRIBIL 1.277 m - ASKIOLAKO GAÑA 1.208 m.....	142
47- AIZKORRI 1.523 m - AKETEGI 1.551 m	144
48- ARBELAITZ 1.506 m	147
49- ARTZANBURU 1.365 m - ARTZANBURUTXIKI 1.356 m	150
50- ARRANOAITZ 875 m - OAMENDI 868 m	152
51- TRAPALET 635 m - AIZALEKU 809 m.....	155
52- GOROSTIAGA 951 m - ARROLA 904 m - ARRANDAITZ 899 m.....	157
53- IRIMO 901 m	160
54- SAMIÑO/IRUMUGARRIETA 933 m	163
55- IZAZPI 973 m	165
56- ATXABAL/TXARABELTZ 692 m	167
57- MURUMENDI 868 m	169
58- USURBE 703 m	172
• UROLA KOSTA	175
• Descripción de la comarca	176
59- ILAUN 826 m - URRAKI 821 m	178
60- GAZUME/AKOTEGI 1.001 m - INDO 758 m	180
61- SAÑO 616 m - ARAUNTZA 612 m	182
62- ERTXIÑA 434 m - SANTA ENGRAZIA 507 m	184
63- MURUGIL/PAGOETA 717 m - URRUZZUMETZ 678 m	186
64- INDAMENDI 462 m	189
65- ERLO 1.030 m - KAKUETA 927 m - XOXOTE 905 m	191
66- ELOSUMENDI/KEREXETA 885 m - KURUTZEBAKARRA 902 m - IRUKURUTZETA 899 m - KURUTZEEARRA 892 m	194

• DEBAGOIENA	197
• Descripción de la comarca	198
67- ENAITZ 1.289 m - GOROSTIARAN 1.281 m - ELORROLAKO HAITZA 1.253 m - ZABALAITZ 1.254 m	200
68- GAZTELUAITZ 917 m	203
69- BUETRAITZ 1.320 m - ARKAITZ 1.315 m - KURTZEZAR 1.287 m - GORGOMENDI 1.244 m	205
70- GABOÑU/ARTIA 1.176 m - KEIXTUIGANA 1.132 m	208
71- MUGARRILUZE 1.111 m - AUMATEGI/SAITURRI 1.192 m	211
72- ANDARTO 1.074 m	214
73- ELORRETA 1.141 m - KURUTZEBARRI 1.116 m - ARANGUREN 1.149 m	216
74- USAKO ATXA 912 m - TROKE 901 m	219
75- ORKATZATEGI 869 m - AMETZUETA 819 m.....	221
76- MURUGAIN 776 m	224
77- UDALATX 1.120 m	226
78- LANDARRAITZ 829 m	228
79- IRUTONTORRETA 623 m	230
80- INTXORTA 743 m - INTXORTA TXIKI 715 m.....	233
81- AZKONABIETA 728 m - GALDARAMUÑO 664 m - AZURTZAMENDIA 659 m	235
82- EGOARBITZA 733 m.....	238
83- KRABELIÑAITZ 607 m	240
84- TOPINBURU 596 m	242
• DEBABARRENA	245
• Descripción de la comarca	246
85- URKO 795 m	248
86- AKONDIA/ARRIKURUTZ 749 m - KALAMUA/MAAXA 770 m - GARAGOITXI 726 m	250
87- KANPANZAR/ARNO 629 m - BANDERAKO PUNTEA 618 m - ARNOKO GURUTZEA 601 m	253
88- TONTORRAMENDI 386 m	256
89- ANDUTZ 613 m - LIZARRETA 537 m	258
90- GARALUZ 575 m - SOSOTE 519 m.....	261
91- GAINTXIPIA 626 m	263
92- OTAERRE 663 m	265
93- SESIARTE 758 m	268
94- AZKARATE 664 m - URNOBIETA 644 m	270
95- KORTAZAR/MUNETA 756 m	273
• Tabla alfabética de cumbres	275
• Tabla altimétrica de cumbres	281

Leyenda

- | | | | |
|--|----------------|--|------------------|
| | Itinerario | | Cumbre principal |
| | Inicio de ruta | | Cumbre (otras) |
| | Autopista | | Refugio |
| | Carretera | | Aparcamiento |
| | Pista | | Caserío, borda |
| | Ferrocarril | | Ermita, iglesia |
| | Lago, embalse | | Cueva, gruta |
| | Río, arroyo | | Punto de interés |
| | Población | | |

Tabla altimétrica





UREPEL 1.059 m - MANDOEGI 1.046 m

15

Desde Leitzalarrea (Leitza, 600 m)

Tiempo: 1 h 30 min Urepel – 1 h 55 min

Mandoegi

Desnivel: 460 m Urepel – 445 m Mandoegi

Municipio: Berastegi

Catálogo de cimas: nº 103 (Urepel) –

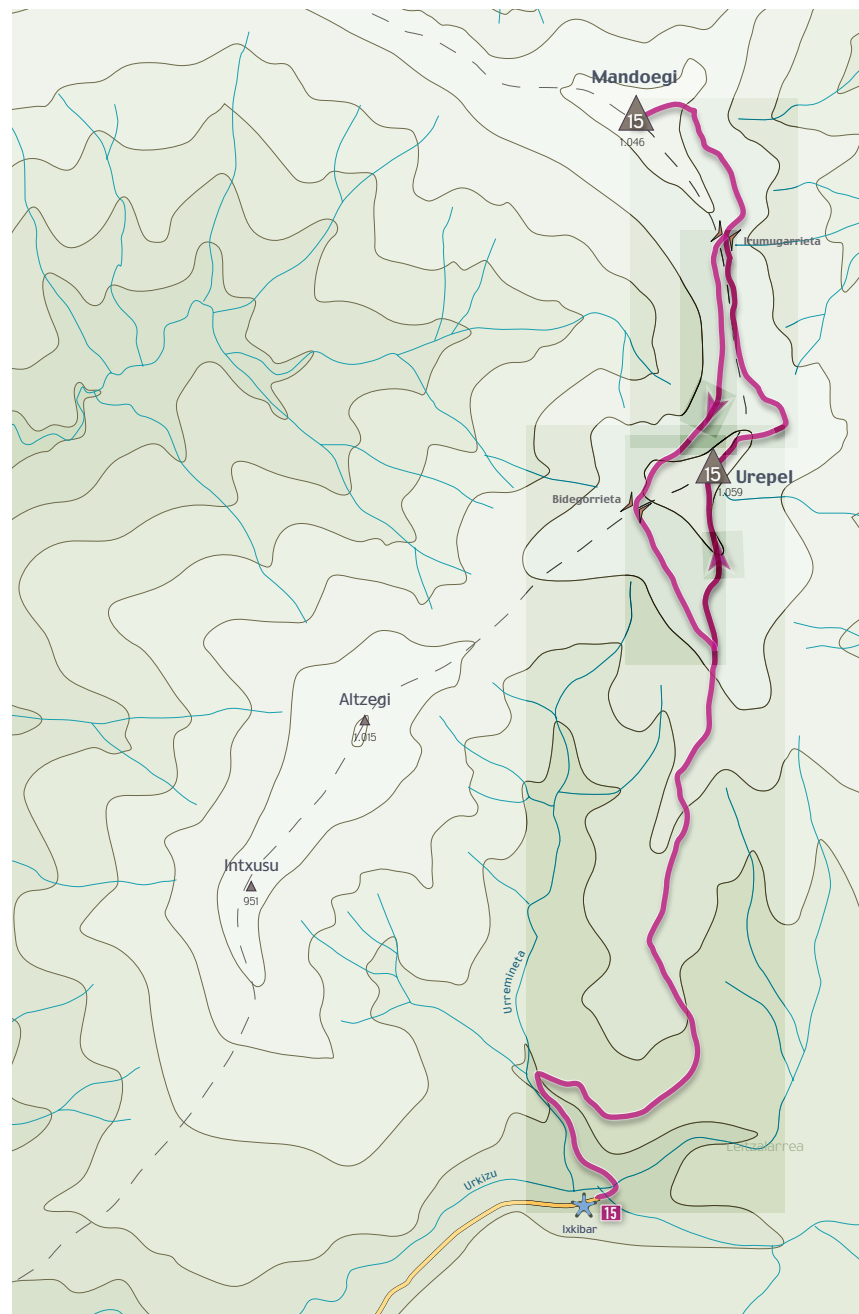
nº 77 (Mandoegi)

Con inicio en el mágico paraje de Leitzalarrea, en tierras navarras, este itinerario accede a las cimas que cierran el valle de Leitzaran por el sur. El macizo que se inicia en Adarra alcanza sus mayores cotas de altura precisamente en las cimas de Mandoegi y Urepel, en el ocaso de la extensa masa forestal del valle de Leitzaran.

En el casco urbano de Leitza tomamos la carretera asfaltada que, tras ocho kilómetros, se adentra en los pastos de Leitzalarrea. Antes de que finalice el firme asfaltado, encontramos, en la margen izquierda de la regata Urkizu, el área de recreo de Ixkibar.

Urepel: Detrás de las instalaciones de una antigua mina parte una pista empedrada paralela a la regata que se dirige hacia un pequeño caserío. La pista cruza, en sucesivas ocasiones, el arroyo Urreminetea, topónimo que recuerda el pasado minero de la zona, hasta encontrar una bifurcación. Tomamos el ramal que sale a la derecha, en dirección este, y remontamos entre prados las faldas de Urepel, cuya cima se sitúa en alguna de las revueltas del recorrido. En este tramo rebasamos una vieja borda.

Si hasta ahora subíamos sorteando en amplias curvas los pastizales, una vez que la pista se introduce en el **hayedo** (730 m – 0 h 35 min), su trazado cambia radicalmen-



En Urepel, un mugarri delimita los territorios de Navarra y Gipuzkoa.

te para enfilar directa hacia la cumbre. A la salida del bosque, la pista se transforma en senda y afronta el contrafuerte final que desemboca en la cima, donde encontramos un par de buzones, un mugarri que delimita las provincias de Navarra y Gipuzkoa y un antiguo túmulo. La desnudez de las laderas de Urepel permite girar la mirada hacia las impresionantes paredes rocosas de las Malloas de Aralar.

Mandoegi: El descenso de Urepel hacia el collado de Irumugarrieta se efectúa por la **cresta norte**, paralelos al límite entre Navarra y Gipuzkoa (963 m –1 h 45 min). Traspasada la alambrada, coincidimos en el recorrido, durante unos metros, con las marcas rojas y blancas de la **Vuelta a Gipuzkoa** (GR 121) para abandonarlas a mano izquierda y afrontar los últimos desniveles de Mandoegi. Mientras remontamos el cordal observamos algunos ejemplares de betizu, vacas semisalvajes que permanecen durante todo el año en el monte. Finalmente, ganamos la cima, con los restos de un vértice geodésico y el buzón.

► **Regreso:** La vuelta se puede realizar sin subir a Urepel, para lo que basta rodear esa cima por su cara norte hasta el collado de Bidegorrieta desde donde enlazamos con el itinerario de subida.



ALTZEGI 1.015 m

16

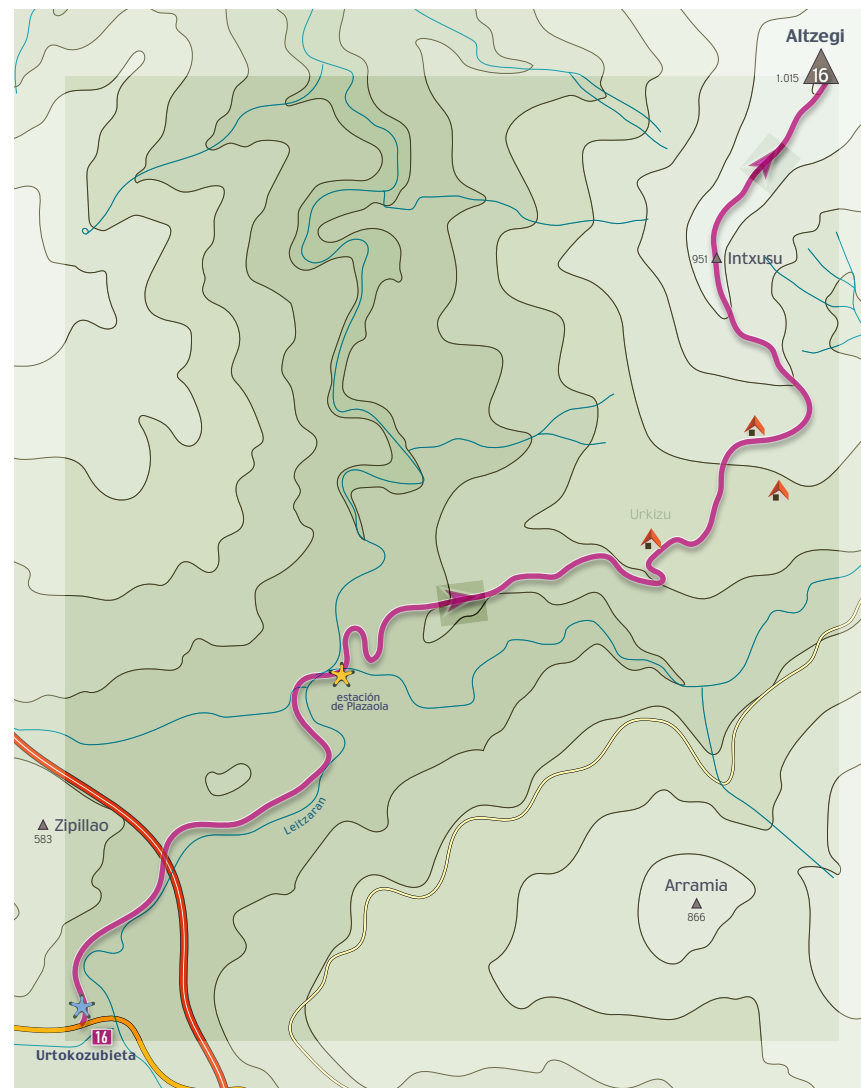
Desde Urtokozubieta (430 m)

Tiempo: 1 h 50 min
Desnivel: 625 m

Municipio: Berastegi
Catálogo de cimas: nº 10

El macizo Adarra-Mandoegi es una frontera natural entre Gipuzkoa y Navarra y se eleva casi mil metros sobre las cuencas de los ríos Leiza y Uru-mea. A sus pies se encuentra la vía verde de Plazaola que discurre sobre la línea ferroviaria construida para transportar el hierro extraído de las minas situadas en estas montañas.

Iniciamos el recorrido en el área recreativa de Urtokozubieta por una pista bastante llana y paralela a la regata de Leitzaran. Alcanzamos la **estación de Plazaola** (420 m) desde donde comenzamos la subida fijándonos en las marcas de los senderos balizados **PR-NA 285** (Lapurten Kaltzada) y **GR-121** (Vuelta a Gipuzkoa). Seguimos la pista que cruza el arroyo y acomete seguidamente una



fuerte subida. Más arriba, dejamos el camino principal para continuar por un sendero que sigue subiendo por la izquierda. Llegamos hasta la borda y el refugio de Urkizu. Aunque las marcas de GR marchan hacia la derecha, atajamos de frente por un sendero que más arriba pasa junto a una fuente seca y finaliza en un cruce de caminos. Por la izquierda remontamos hasta un pequeño hayedo



Desde Altzegi vemos cercana la cima de Urepel.

en cuyo interior se resguardan varias bordas. Lo cruzamos y continuamos por la senda que se va difuminando según avanzamos entre los helechos al abandonar el arbolado. Seguimos las indicaciones rojas y blancas hacia el cresterío que se eleva a nuestra izquierda, donde se inicia el macizo Adarra – Mandoegi.

En la base del promontorio rocoso denominado **Intxusu** (951 m) seguimos por una senda bien marcada que evita el roquedo por su derecha y asciende por una fuerte pendiente hasta la parte alta del cordal en un tramo más herboso. En adelante y por un terreno más fácil alcanzamos el vértice geodésico ubicado en la cumbre de **Altzegi**, popularmente conocida como **Altzadi** (1.015 m – 1 h 50 min). Si seguimos la divisoria hacia el noreste podemos ascender hasta la cima de **Urepel** (1.059 m), que vemos perfectamente desde nuestra posición.

Regresamos por el mismo camino de subida.



17

URDELAR 859 m

Desde Elduain (198 m)

Tiempo: 1 h 30 min – Total: 2 h 45 min
Desnivel: 665 m

Municipio: Elduain
Catálogo de cimas: nº 102

Desde el pueblo que vio nacer al cura Santa Cruz, figura de la historia guipuzcoana conocido por compaginar sus labores eclesiásticas con las tareas de guerrillero, coronamos la modesta cumbre de Urdelar. Pese a su estratégica situación en el cordal de Uzturre, a caballo entre el valle de

Leitzaran y la vía Berastegi-Tolosa, la espesura de un bosque de tuyas en la parte alta impide cualquier contemplación del paisaje.

Dejamos atrás la iglesia y el frontón de Elduain y llegamos a la salida hacia Berastegi. A la altura de una curva muy cerrada en la carretera, nace hacia la izquierda una pronunciadísima pista de hormigón. Ascendemos por el empinado ramal hasta que rebasamos la última vivienda y a unos 150 m nos desviamos por la derecha para seguir bordeando una campa sobre un camino empedrado. Cruzamos la regata y tras superar un par de viejas bordas derruidas nos encaminamos a través del hayedo en dirección a la autovía. Cerca de la infraestructura viaria nos topamos con otra pista más ancha que discurre paralela a la carretera. Continuamos por la derecha para cruzar a continuación por debajo de la autovía y salir frente a un

